

Warunki glebowe i użytkowania gruntów

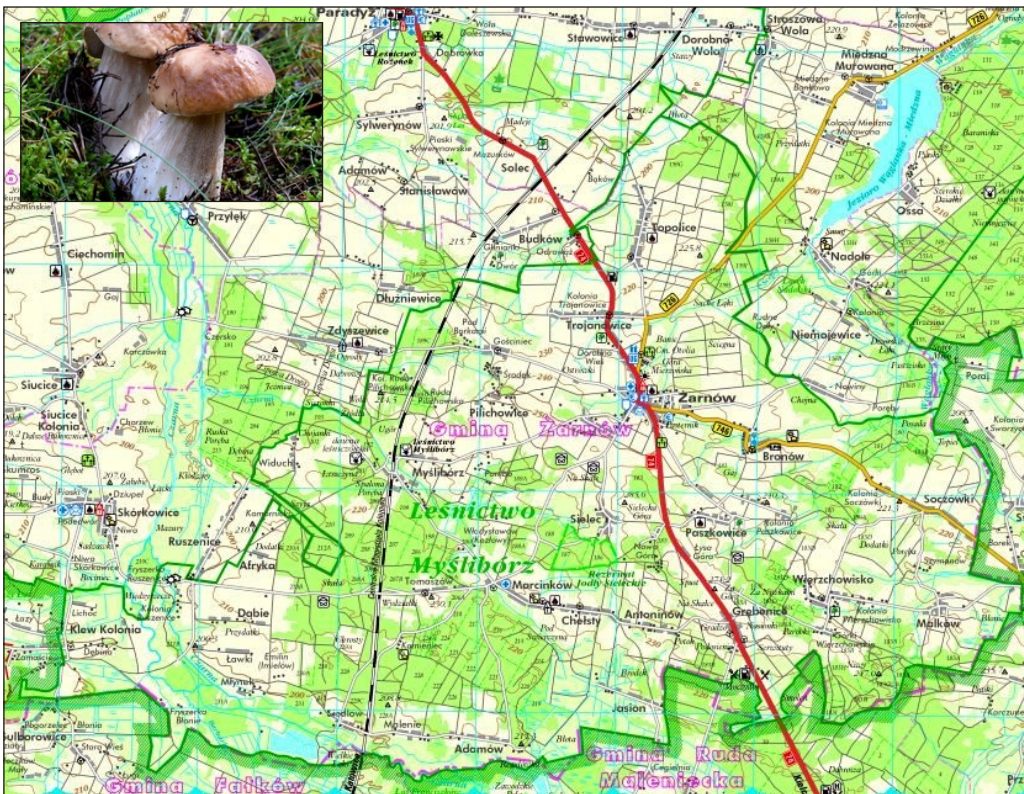
Gleby gminy Żarnów są na ogół mało urodzajne, tak jak w całym Opoczyńskim. Na większości terenów zalegają **piaski polodowcowe** o podłożu przepuszczalnym. Występują tu również tzw. **szczyrki** (piaski z domieszką glinek) oraz **bielice**, nadające się głównie pod uprawę żyta, jęczmienia, owsa i ziemniaków. Pozostałe to **gleby torfowe, bagienne, mułowo - bagienne i rędziny**. Zdecydowana większość gruntów w gminie przypada na bardzo słabe gleby zaliczane do **V i VI klasy bonitacyjnej** (62%), natomiast pozostałe grunty, kwalifikujące się do wyższych klas bonitacyjnych (35,6% - gleby klasy IV; 2,4% - klasy III) wymagają jednak uregulowania stosunków wodnych. Miejscowe gleby od dawna słynęły ze swej **nieurodzajności**, co w przeszłości niejednokrotnie znajdowało swe odbicie w twórczości ludowej. Krąży tu nawet znana opowieść, że szatan kusząc Chrystusa bogactwem różnych krain świata, zasłonił nieurodzajną Ziemię Opoczyńską, gdyż bardzo wstydził się tutejszego ubóstwa.

Powszechnie znane w Żarnowie jest również **przysłowie**: „Opoczyńskie kraje - korzec siejesz, kopę zbierasz, kopa korzec daje”. Ponadto przed wiekami uważano, że tutejsze nieurodzajne ziemie dają takie plony, że „ziarno za ziarno, słoma za robotę, a plewy darmo”. Bardzo wymownie scharakteryzował ubogą Ziemię Opoczyńską **Stanisław Staszic** (1755-1826), jeden z najwybitniejszych przedstawicieli polskiego Oświecenia, zajmujący się m.in. planowaniem rozwoju gospodarczego kraju. Podróżując po tych terenach w 1803 roku, stwierdził: „(...) kraj piaszczysty ciągle i smutny, (...) sapowaty, okryty piaskiem i kamieniami”. Na Ziemi Żarnowskiej znajduje się dużo **lasów**, a tereny przyleśne (najczęściej nieurodzajne) są sukcesywnie zalesiane. Według Głównego Urzędu Statystycznego, w 2012 roku **lesistość gminy** wynosiła 24,7%. Powierzchnia lasów ogółem wynosiła **3477,5 ha**, z czego obszar lasów publicznych stanowił 2128,5 ha (w tym 62,9 ha lasów, będących własnością Gminy Żarnów).

Szata roślinna i świat zwierząt w regionie

Żarnowskie lasy - podlegające **Nadleśnictwu Opoczno z siedzibą w Sito-wej** - występują głównie w środkowej i południowej części gminy oraz w rejonach wsi Klew, Sielec, Pilichowice, Dłużniewice, Nadole, Niemojowice, Wierzchowisko i Jasion. Na terenie gminy działa **8 kół łowieckich** (o czym w poprzednim numerze naszego pisma). Istniejące lasy są pozostałościami dawnej **Puszczy Pilickiej**, we wczesnym średniowieczu łączącej się z prastarą i owianą licznymi legendami **Puszczą Świętokrzyską**. Przez obszary puszczańskie, w kierunku Pilicy, ongiś toczyło swe wody bardzo wiele rzeczek, przedzierających się miejscami przez bagna, wąwozy i rozlewiska. W puszczy przeważały **dęby i sosny**. Żyły w niej m.in. **niedźwiedzie, tury, łosie, jelenie i bobry**. Jej mieszkańcy zajmowali się **bartnictwem i łowiectwem**. Do stopniowego wyniszczenia puszczy, przyczyniło się przede wszystkim **osadnictwo żarowe**, a później - **hutnictwo żelaza**, oparte na węglu drzewnym. Na terytoriach Wzgórz Opoczyńskich, leżących na obszarze Krainy Świętokrzyskiej, **80%** wszystkich lasów to **drzewostan sosnowy**. Ponadto występują tutaj **dęby, graby, osiki, jesiony, brzozy, wierzby, świerki, jodły i modrzewie**. W tzw. **podszycie** znajduje się jałowiec, jarzab, kruszyna, tarnina, leszczyna, czeremcha, trzmielina oraz bez. Natomiast **w najniższych partiach lasu** występuje m.in. borówka czernica, borówka bagienne, żurawina błotna, bagno, poziomka, jeżyna, malina, wrzos, żarnowiec, zawilec gajowy, przyłaszczka, widłak, mchy i paprocie.

Poza tym, w krajobrazie otwartym, występują najczęściej: **modrzew polski, lipa droбноziarnista i wielkolistna, klon zwyczajny, jawor srebrzysty, jesionolistny, dąb szypułkowy, bezszypułkowy i czerwony, jesion wyniosły, wiąz górski, szypułkowy i polny, kasztanowiec, topola czarna, niekłańska i biała, wierzba krucha i purpurowa, iwa i rokitna, olcha czarna, grusza polna, mowa biała, kalina koralowa, śliwa tarnina, głóg i ligustr pospolity**. W regionie jest dużo zadrzewień śródpolnych, które pełnią ważne funkcje ochronne - ich duży zasięg powoduje ograniczenie transpiracji roślin uprawnych oraz zmniejszenie parowania gleby. Przyczyniają się one do zwiększenia zapasów wody w glebie i wzrostu plonów. Są oazą dla dziko żyjących, drobnych zwierząt, ptaków i owadów, które pełnią pożyteczną rolę wobec ochrony naturalności ekosystemów biocenotycznych. Spośród wymienionych drzew, wiele określanych jest mianem wiekowych. Związane są one z historią regionu i liczną grupą osób, chroniących te zabytki przyrody, jako swoje „domowe drzewa”. Część tych drzew znajduje się na gruntach prywatnych, dlatego niewiele spośród nich zyskało ochronę prawną. Drzewa czcili nasi przodkowie, a my dbałością o nie wyrażamy szacunek dla własnej przeszłości i kultury. Badania **flory i fauny** dorzecza Pilicy, w obrębie której leżą Wzgórz Opoczyńskie, dostarczają informacji na temat grup roślin i zwierząt. Badania prowadzone są w celu objęcia ochroną prawną obszarów o najwyższych walorach przyrodniczych.



Badania naukowe służą zlokalizowaniu także stanowisk rzadkich gatunków roślin i zwierząt, fragmentów naturalnej szaty roślinnej lasów, torfowisk, muraw oraz pojedynczych obiektów przyrodniczych. Jak dotychczas, tereny gminy Żarnów z wyjątkiem rejonów **Diabiej Góry** i **Sieleckiej Góry**, nie są objęte ścisłą ochroną prawną, choć przede wszystkim należałoby objąć naukową opieką wyjątkowo urokliwą **dolinę rzeki Czarniej** i okoliczne **stawy** (o unikalnej, pierwotnej florze oraz faunie). Ze środowiskiem roślin związanych jest interesujący **świat zwierząt**. Spośród nich najliczniejszą grupę stanowią **owady lądowe i ptaki**, wśród których obok pospolitych, licznie występują kuropatwy, kruki, sowy, puchacz, jarzabki, bociany i inne. Ponadto mieszkają tutaj swoje tokowiska cietrzewie. Sporadycznie można tutaj spotkać nawet bociany czarne i bażanty. W żarnowskich lasach żyją także liczne ssaki - **sarny, jelenie, dziki, lisy** oraz **zające**. Z rzadkich gatunków ssaków, stwierdzono w naszym regionie obecność **łośi wędrownych, danieli, lasic, kun i jeży**.